



## Produits de bases

---

# -MANUEL D'INSTRUCTIONS-

## TABLE DES MATIÈRES

CUBE G2 + CUBE "PROFIL BAS" G2	P.2
CUBE "AVIRON" G2	P.4
CUBE "EDGE" G2	P.
CUBE "COIN" G2	P.5
CUBE "SERVICE" G2	P.6
VIS D'ASSEMBLAGE G2	P.8
ECROU COULISSANT CANDOCK	P.9
BOULON CANDOCK	P.10
ÉCROU CANDOCK	P.11
ESPACEUR CANDOCK	P.12

**\*Notez qu'il est préférable de consulter ce manuel sur une copie imprimée COULEUR, ou directement à l'écran de votre ordinateur\***

\* Les instructions suivantes sont des lignes directrices à suivre. Candock inc. ne peut être tenu responsable des dommages causés par le non-respect de ces instructions. Chaque distributeur est tenu de fournir une formation théorique et pratique complète à ses clients sur les différentes particularités des différents systèmes de quai CANDOCK. Candock inc. ne peut être tenu responsable des dommages résultants de la non-communication de ces instructions à son client.

## CUBE G2 + CUBE "PROFIL BAS" G2

Couleurs disponibles: GRIS, BEIGE et BLEU  
D'autres couleurs sont disponibles sur demande spéciale.



**Matière/Composition :**  
Polyéthylène haute densité

**Surface :**  
Anti dérapante

**Dimensions :**  
L x l : 48 cm (19") x 48 cm (19")  
H : 36 cm (14")

**Dimensions ( cube "profil bas" ) :**  
L x l : 48 cm (19") x 48 cm (19")  
H : 23 cm (9")

**Capacité de flottaison :**  
Cube: 68 kg (150 lbs.) par unité.  
ou 272 kg/ mètre carré (60 lbs. par pied carré.)  
Cube "profil bas" : 50 kg (110 lbs.) par unité  
ou 210 kg/mètre carré (44 lbs. par pied carré.)

**Poids :**  
Cube: 5,5 kg (12 lbs.)  
Cube "profil bas" : 5 kg (11 lbs.)

**Outils nécessaires :**  
Clé pour vis G2 "combo-pack"  
Clé pour écrou  
ou  
Clé pour écrou "type douille" + clé à rochet 1/2"

### TERMINOLOGIE

**OREILLES:** Parties rainurées saillantes du cube qui sont situées à des hauteurs différentes sur chacun des quatre coins du "cube" (oreilles # 1 à # 4, la # 1 étant la plus basse et la # 4, la plus élevée). Ces "oreilles" sont une partie intégrante du système Candock. Lorsque raliés en groupes de quatre, les cubes constituent un carré plus grand. Au centre de ce dernier, les quatre oreilles de hauteurs différentes se superposent. Ces oreilles, formants ainsi une seule ouverture, sont destinés à être combinés avec notre **ÉCROU COULISSANT CANDOCK** et notre **VIS D'ASSEMBLAGE G2** pour former une structure unique.

**BOUCHONS:** Ces bouchons étanches à l'eau se trouvent toujours sur le côté du cube qui est situé entre l'oreille # 1 et # 4. Ces mêmes bouchons, équipés d'une membrane respirante, agissent comme des soupapes de relâchement de pression empêchant ainsi toute déformation du cube qui pourrait être due à la température ou l'altitude. De plus, ces bouchons empêchent toute condensation à l'intérieur du cube.



### PROCÉDURE D'ASSEMBLAGE

À l'aide des outils nécessaires fournis, procédez en suivant ces quelques étapes:

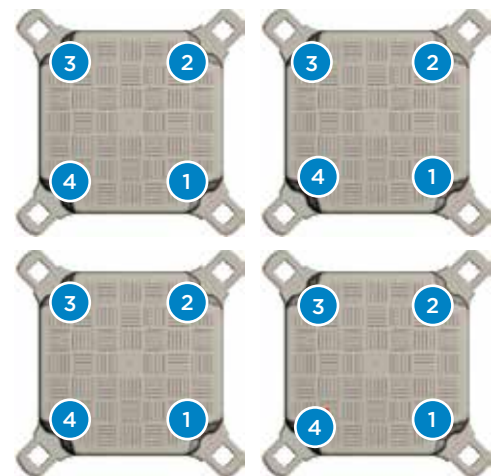
#### AVANT DE DÉBUTER

\* Lors de l'installation d'un quai, toujours orienter les bouchons vers le rivage. Cette orientation diminuera la quantité d'**ESPACEURS CANDOCK** nécessaires et améliorera grandement l'esthétique de votre quai. (\* Par-contre, si votre configuration s'avère à être parallèle au rivage, prenez soins d'orienter les bouchons vers le côté le plus "court" de votre quai.)

\*\* Assurez-vous toujours de regrouper quatre hauteurs d'oreilles différentes pour compléter votre assemblage. Assurez-vous qu'ils sont positionnés à leurs hauteurs respectives et qu'aucune d'entre elles n'est mal placées.

\*\*\* Préassembler le quai en sections directement sur le sol. Tirer ensuite ces sections à l'eau. Lorsque transportées dans l'eau, préparer les vis d'assemblage et d'écrous coulissants manquants près de leurs futures positions, cela vous aidera à gagner du temps.

#### ORIENTATION DES OREILLES



## PROCÉDURE D'ASSEMBLAGE

### PROCÉDURE:

1- Préparez l'ensemble des items requis (les produits de base tels que : **CUBES G2**, **VIS D'ASSEMBLAGE G2** et **ÉCROUS COULISSANTS CANDOCK**) en les sortant de leur boîte et en les disposants près de votre lieu de travail.

2- Insérez les **ÉCROUS COULISSANTS CANDOCK** sur les plus basses oreilles disponibles.  
 ( Habituellement les #1 )



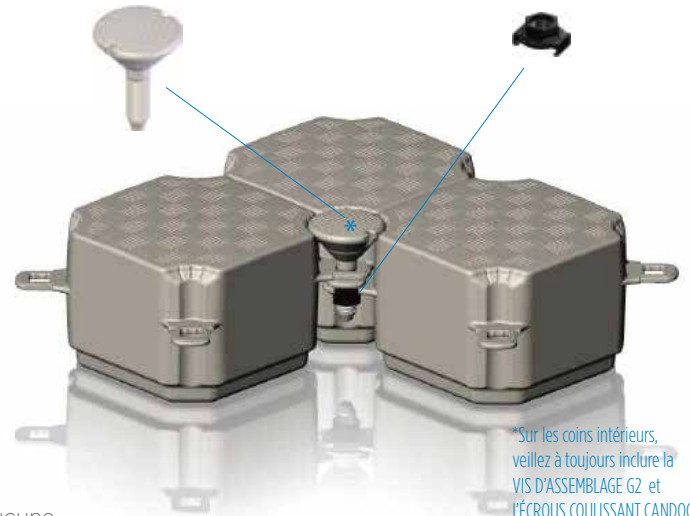
3- Placez les cubes les uns à côté des autres en vous assurant qu'aucune oreille ne soit en conflit avec une autre.

4- Insérez les **VIS D'ASSEMBLAGE G2** dans les différentes cavités et sécurisez ces dernières en les vissant solidement, et ce à l'aide des outils appropriés.

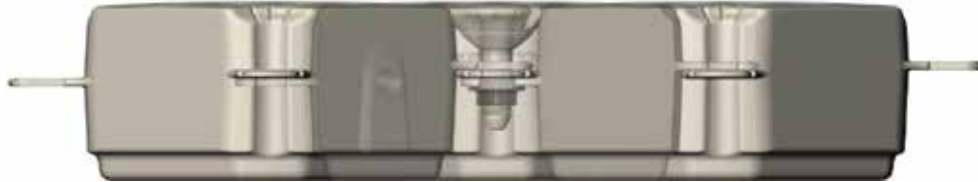
5- Si nécessaire, complétez l'installation avec des **BOULONS CANDOCK** et **ÉCROUS CANDOCK** qui doivent être insérés en périphérie de votre quai. Assurez vous d'y inclure les **ESPACEURS CANDOCK** nécessaires.

VIS D'ASSEMBLAGE G2

ÉCROU COULISSANT CANDOCK



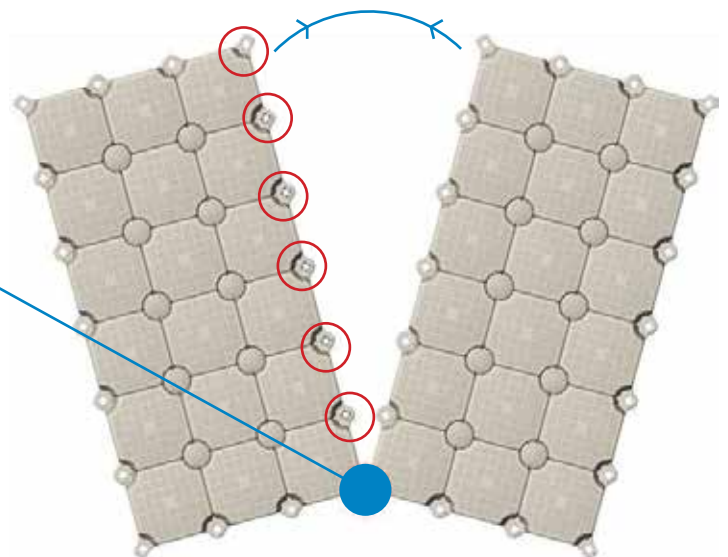
\* Sur les coins intérieurs, veillez à toujours inclure la **VIS D'ASSEMBLAGE G2** et l'**ÉCROUS COULISSANT CANDOCK**.  
 Simplement insérer cette dernière sur l'oreille disponible la plus basse.



## CONSEILS PRATIQUES

### LA TECHNIQUE "CISEAU"

Lors de l'assemblage de grandes sections sur l'eau, commencez par insérer une **VIS D'ASSEMBLAGE G2**, comme indiqué sur l'image. Assurez vous ensuite d'insérer l'ensemble des **ÉCROUS COULISSANTS CANDOCK** nécessaires à votre assemblage. Ensuite, refermer les deux sections côte à côte tout en vous assurant que les différentes oreilles se superposent correctement. Finaliser en y insérant les **VIS D'ASSEMBLAGE G2** manquantes. Cette technique vous aidera assembler de grandes sections en toute aisance.



## CUBE "AVIRON" G2

Couleurs disponibles: GRIS, BEIGE et BLEU  
 D'autres couleurs sont disponibles sur demande spéciale.



**Matière/Composition :**  
 Polyéthylène haute densité

**Surface :**  
 Anti dérapante

**Dimensions :**  
 L x l : 48 cm (19") x 48 cm (19")  
 H : 23 cm (9")

**Franc-bord :**  
 17 cm (7") sous charge morte  
 5 cm (2.5") sous charge utile\*  
 \*100kg / mètre carré  
 ou  
 \*20.35lbs/pied carré.

**Capacité de flotaison:**  
 Variable

**Poids :**  
 5 kg (11 lbs.)

**Outillage nécessaire :**  
 Clé pour vis G2 "combo-pack"  
 Clé pour écrou  
 ou  
 Clé pour écrou "type douille"+ clé à rochet 1/2"

**Certification/Approbation :**



<http://www.worldrowing.com/fisa/>

### TERMINOLOGIE (voir [CUBE G2 / TERMINOLOGIE](#))

**CAVITÉ:** Spécialement conçue de la sorte, cette cavité est située dans le centre de la face inférieure du cube. Conçue afin d'ajuster la hauteur du franc-bord entre 2 et 7 pouces (5-18 cm) et ce, dans le but d'être conforme à la réglementation de la **FISA**. En fonction de la charge appliquée, le franc-bord du quai varie entre 18 cm lorsque sous "charge morte" et 5 cm sous "charge utile" (100 kg / mètre carré). Par ailleurs, cette cavité a comme avantage d'augmenter considérablement la stabilité du quai.

**BARRES STABILISATRICES:** Faites d'aluminium et conçues sur mesure, ces dernières limitent l'inclinaison globale de nos systèmes lorsque ceux-ci sont prévus dans le cadre de compétition d'envergure. Lorsque correctement fixé sous nos **CUBES "AVIRON" G2**, ces poutres en aluminium empêchent les bordures de la plate-forme de trop s'incliner dans l'eau lorsque des groupes de participants (rameurs) marchent en périphérie des plate-formes.

### PROCÉDURE D'ASSEMBLAGE

Simplement vous référez à la procédure d'assemblage du [CUBE G2](#) régulier.

### NOTE

Si le produit est destiné à une infrastructure de compétition majeure, assurez-vous d'utiliser les **BARRES STABILISATRICES** nécessaires. Pour un soutien technique additionnel, s'il vous plaît contacter notre service à la clientèle à l'adresse suivante: [candock@candock.com](mailto:candock@candock.com).

## CUBE "COIN" G2

Couleurs disponibles: GRIS, BEIGE et BLEU  
D'autres couleurs sont disponibles sur demande spéciale.



**Matière/Composition :**  
Polyéthylène haute densité

**Surface :**  
Anti dérapante

**Dimensions :**  
L x l : 48 cm (19") x 48 cm (19")  
H : 22 cm (9")

**Poid :**  
4kg / 9lbs

**Outillage nécessaire :**

Clé pour vis G2 "combo-pack"

Clé pour écrou

ou

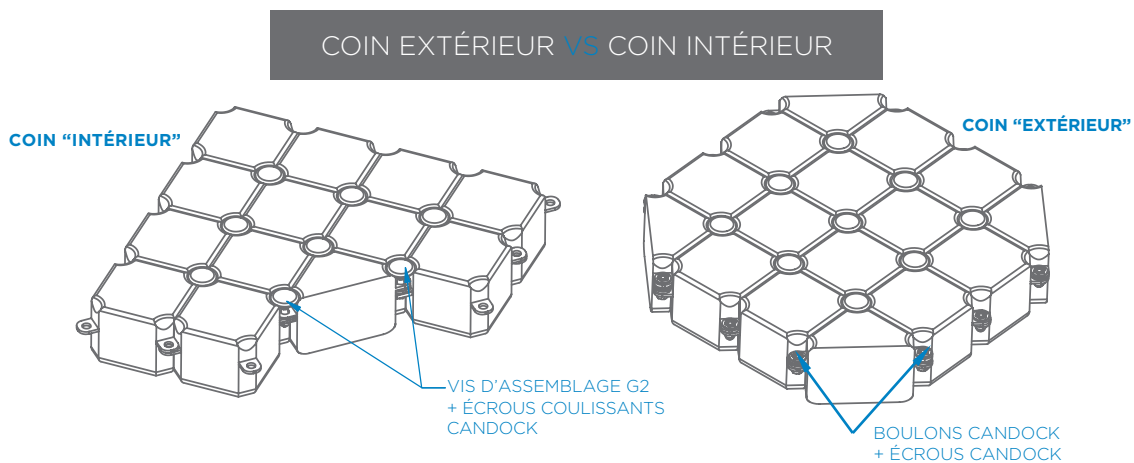
Clé pour écrou "type douille" + clé à rochet 1/2"

## TERMINOLOGIE

**OREILLES:** Parties saillantes du cube, qui sont situés à différentes hauteurs sur les 3 coins du CUBE "COIN" G2. Ces oreilles sont une partie intégrante du système Candock. Lorsque positionné sur un coin "intérieur" ou "l'extérieur", le CUBE "COIN" G2 crée une finition lisse et esthétique (coin extérieur) ou il crée simplement une surface de marche utile à l'intérieur d'un coin. Les oreilles du CUBE "COIN" G2 sont à des positions différentes des oreilles # 1 à # 4. Étant conçues pour être **AU DESSUS** des oreilles 1,2,3 et 4 de nos cubes régulier, nous considérons donc que les oreilles du CUBE "COIN" G2 utilise les emplacements # 5 et # 6 de notre système.

## PROCÉDURE D'ASSEMBLAGE

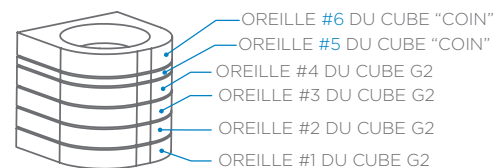
Le CUBE "COIN" G2 peut être assemblé sur les CUBES G2 et les CUBES "PROFIL BAS" G2. Le positionnement des trois oreilles du CUBE "COIN" G2 permettra de placer ce dernier dans tous les types de configurations imaginables. Les oreilles de celui-ci seront toujours placés au dessus de l'oreille #4 de nos cubes réguliers.



### RÈGLES DE BASE

- L'ENSEMBLE DES ESPACES #1 À #4 DOIVENT ÊTRE REMPLACÉS PAR UN ESPACEUR CANDOCK SI UNE OREILLE EST MANQUANTE.
- SI L'OREILLE #1 EST ABSENTE, SIMPLEMENT INSÉRER L'ÉCROU COULISSANT CANDOCK SUR L'OREILLE DISPONIBLE LA PLUS BASSE

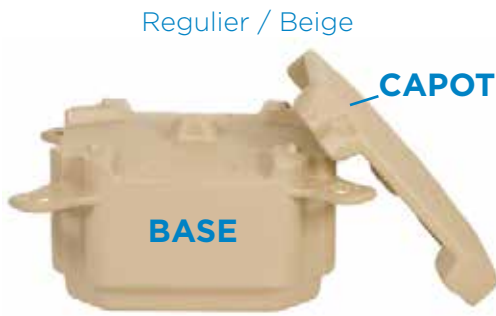
### POSITIONS RELATIVES DES OREILLES



Pour valider votre procédure, il vous suffit de veiller à ce que les surfaces supérieures des CUBES "COIN" G2 et celles des CUBES G2 réguliers environnants soient parfaitement égales.

## CUBE "SERVICE" G2 ( REGULIER, TRANSLUCIDE ET "DE PÉRIFÉRIE" )

Couleurs disponibles: GRIS et BEIGE  
 D'autres couleurs sont disponibles sur demande spéciale.



Regulier / Beige

### Options:

"De périphérie" / Translucide

Regulier / Gris



"De périphérie" / Beige

"De périphérie" / Gris

Regulier / Translucide



### Outillage nécessaire :

- Clé pour vis G2 "combo-pack"
- Clé pour écrou
- ou
- Clé pour écrou "type douille"
- + clé à rochet 1/2"
- Clé "Halen" #6
- Douille 7/16" + clé à rochet

## TERMINOLOGIE

**BASE:** Partie inférieure du CUBE "SERVICE" G2 spécialement conçue pour accueillir les CAPOTS DE SERVICE.

**CAPOT:** Partie supérieure des CUBES "SERVICE" G2 permettant l'installation de conduites d'eau et électriques à l'intérieur des cubes. Disponible dans 2 modèles différents (CAPOT "NORMAL" ou CAPOT "DE PÉRIFÉRIE") afin d'assurer une installation facile, même lorsqu'installé sur les limites extérieures de votre quai. Equipé d'une charnière moulée sur mesure, notre modèle "de périphérie" est extrêmement facile à fixer. Veuillez aussi à utiliser la quincaillerie appropriée pour les capots "de périphérie". Ces deux modèles de capots sont disponibles dans 2 couleurs opaques ( gris ou beige ) ou dans un modèle translucide. Cette option offre les mêmes capacités que les couvercles opaques, quoique spécialement conçu pour être équipé avec l'un de nos systèmes d'éclairages L.E.D.. Pour plus d'informations, simplement consulter le [manuel d'instruction des ACCESSOIRES CANDOCK](#).

## PROCÉDURE D'ASSEMBLAGE ( avant de débiter, voir la procédure d'assemblage du CUBE G2 régulier )

À l'aide des outils nécessaires et/ou fournis, procédez en suivant ces quelques étapes:

### AVANT DE DÉBUTER

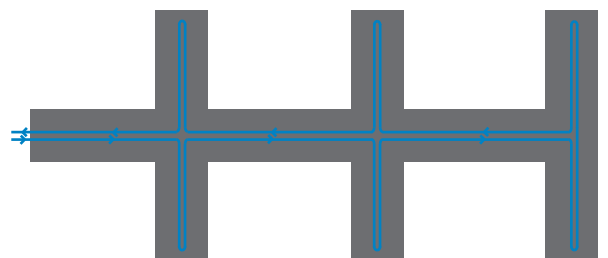
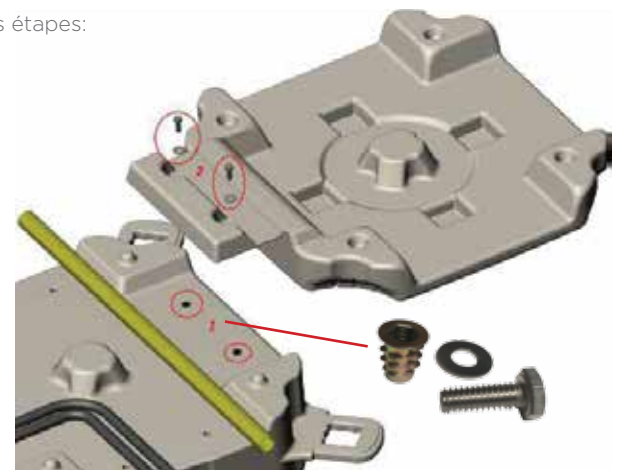
#### CAPOT RÉGULIER

Si le CUBE "SERVICE" G2 est entouré par des CUBES G2 réguliers, nous suggérons de les assembler sans les capots. Le déploiement des conduites d'eau et d'électricité devrait être prévu une fois que la disposition générale est terminée.

#### CAPOT DE PÉRIFÉRIE

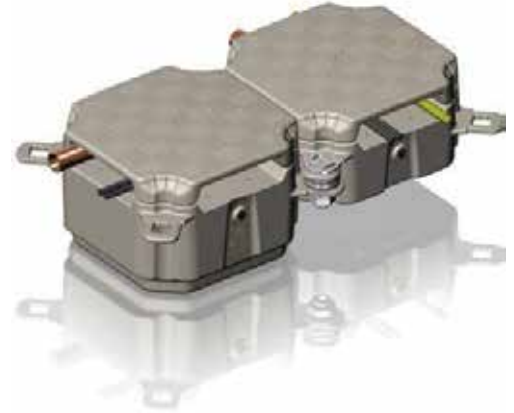
Si le CUBE "SERVICE" G2 doit être installé en périphérie du quai, assurez-vous de fixer les couvercles "de périphérie" avant l'assemblage. Commencer par visser les inserts de cuivre dans la base du cube. En procédant avec précaution pour éviter d'endommager les filets des inserts, visser le capot sur la base du cube en utilisant la quincaillerie fournie. Le processus de déploiement des conduites d'eau et d'électricité devrait être prévue une fois l'assemblage sommaire terminé. Assurez-vous de visser la partie inférieure de la charnière sur le côté "extérieur" du cube.

\*\*\*Assurez-vous de configurer les CUBE "SERVICE" G2 afin de minimiser les longueurs de câbles, de conduites et de lignes électriques. Assurez-vous d'optimiser les circuits fermés et ouverts.



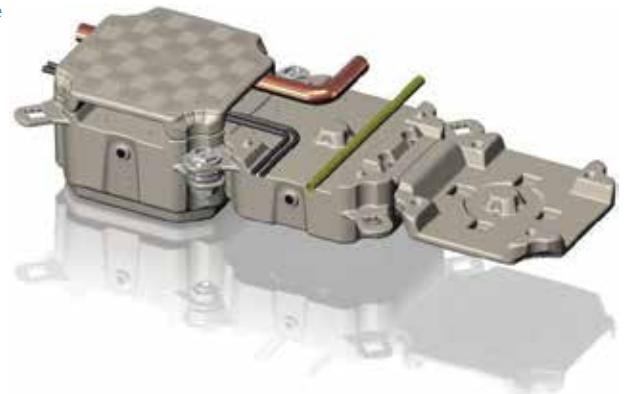
## PROCÉDURE D'INSTALLATION DES CONDUITES D'EAU ET D'ÉLECTRICITÉ - À L'INTÉRIEUR DU QUAI -

- 1) Assemblez le quai comme d'habitude, sans les **CAPOTS**.
- 2) Veillez à ne pas serrer les vis d'assemblage adjacentes aux bases de service étant donné que vous aurez à les dévisser ultérieurement.
- 3) Cela laissera un chemin libre pour y déployer vos différents câbles et boyaux.
- 4) Déployer ces derniers tout au long du trajet pré-établis.
- 5) Commencer à refermer les capots en commençant à une des extrémités de votre trajet.
- 6) Dévissez suffisamment les vis d'assemblage entre 2 **CAPOTS** de sorte que vous pouvez glisser ces derniers sans complètement enlever les vis d'assemblage.
- 7) Une fois que vous avez quelques **CAPOTS** de positionné, commencez à resserrer les vis d'assemblage concernées afin de redonner une certaine rigidité à votre quai.
- 8) Répétez la procédure pour le reste de votre quai.



## PROCÉDURE D'INSTALLATION DES CONDUITES D'EAU ET D'ÉLECTRICITÉ - EN PÉRIFÉRIE DU QUAI -

- 1) Assemblez le quai comme d'habitude, sans les **CAPOTS**.
- 2) Veillez à ne pas serrer les vis d'assemblage adjacentes aux bases de service étant donné que vous aurez à les dévisser ultérieurement.
- 3) Cela laissera un chemin libre pour y déployer vos différents câbles et boyaux.
- 4) Déployez ces derniers tout au long du trajet pré-établis.
- 5) Installez les charnières sur les cubes concernés. (voir les instructions en [page 6](#))
- 6) Commencez à refermer les capots en commençant à une des extrémités de votre trajet.
- 7) Vous aurez à dévisser les vis d'assemblage afin d'être en mesure de refermer le couvercle. Puisque vous êtes sur le bord du quai, cela pourrait laisser le cube libre de s'écarter. **Truc: Insérez une vis d'assemblage temporaire sur les oreilles des cubes en périphérie. Ceci empêchera les cubes de se détacher de votre quai.**
- 8) Une fois que vous avez quelques **CAPOTS** de positionné, commencez à resserrer les vis d'assemblage concernées afin de redonner une certaine rigidité à votre quai.
- 9) Répétez la procédure pour le reste de votre quai.



**TRUC:** Les câbles électriques et les tuyaux flexibles peuvent également être guidés sous les **CAPOTS** à l'aide d'une longue perche.



## VIS D'ASSEMBLAGE G2

Couleurs disponibles: GRIS, BEIGE et BLEU  
 D'autres couleurs sont disponibles sur demande spéciale.



**Matière/Composition :**  
 Polyéthylène haute densité

**Surface :**  
 Plate & Anti dérapante

**Dimensions :**  
 L : 24 cm (9.6") x W: 17.2 cm (6.88")  
 Diamètre de la tige :  
 4.547 cm (1.819")

**Épaisseur des parois :**  
 .0750 cm (0.300")

**Solidité :**  
 Résistance à l'arrachement vertical lorsqu'en  
 assemblage complet (4 cubes et un écrou coulissant)

**Au delà de 1136kg (2500lbs)**

**Outillage nécessaire :**  
 Clé pour vis G2 "combo-pack"



## TERMINOLOGIE

**TÊTE:** Partie supérieure de la VIS D'ASSEMBLAGE G2 munies d'une surface plane et anti-dérapante. Entourée par deux encoches qui sont nécessaires afin de pouvoir utiliser la Clé pour vis G2 "combo-pack" pour VIS D'ASSEMBLAGE G2

**ENCOCHES:** Pré-moulées dans la tête de la VIS D'ASSEMBLAGE G2, ces dernières sont nécessaires pour insérer la clé pour le vissage et dévissage.

**TIGE:** Partie mâle de notre système de couplage, la TIGE filetée doit être insérée dans nos ÉCROUS COULISSANT CANDOCK.

## PROCÉDURE D'ASSEMBLAGE

1-Pendant le processus d'assemblage, toujours initier le processus de vissage manuellement. Ce faisant, une usure prématurée des filets de vissage sera évitée.

2-Lorsque les VIS D'ASSEMBLAGE G2 sont correctement insérées, poursuivez en vissant manuellement et /ou mécaniquement avec l'outillage requis. Soit la Clé pour vis G2 "combo-pack" ou la Clé pour vis G2 régulière (manuelle ou pour perceuse) peuvent être utilisés.

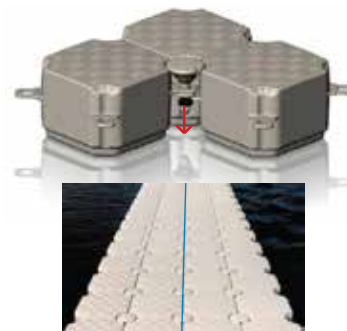
3-Assurez-vous de bien serrer les VIS D'ASSEMBLAGE G2 sans toutefois exagérer.

## TRUCS

-Lorsque vous insèrerez les VIS D'ASSEMBLAGE G2 en place, il pourrait s'avérer pratique d'initier le processus en donnant un léger coup sur la vis afin de bien engager les filets de la TIGE dans ceux de l'ÉCROUS COULISSANT CANDOCK. En procédant ainsi, vous vous assurerez une forte adhérence "initial" de la TIGE dans l'ÉCROUS COULISSANT CANDOCK tout en facilitant la tâche de pénétrer au travers des 4 différentes oreilles des cubes concernés.

-Une fois le processus d'assemblage terminé, alignez les encoches de chaque VIS D'ASSEMBLAGE G2 en utilisant la clé manuel. Cette simple opération permettra de localiser rapidement toute VIS D'ASSEMBLAGE G2 qui pourraient avoir dévissé au fil du temps. En outre, l'esthétique de votre quai sera augmenter par cette simple procédure.

-Toujours procéder avec prudence si vous utilisez une perceuse électrique pour fixer les VIS D'ASSEMBLAGE G2. La perceuse peut avoir tendance à s'arrêter brusquement. Porter des chaussures de protection. N'utilisez que des perceuse à "double-manche" afin de prévenir des blessures aux poignets / bras. Si vous utilisez une perceuse électrique pour dévisser les vis d'assemblage, toujours desserrer ces dernières manuellement avant d'utiliser la perceuse. (\* N'utilisez que des perceuses "haute puissance / basse vitesse" )



\*\*\* Assurez-vous de ne pas taper trop fort sur la vis afin d'éviter de désengager l'ÉCROUS COULISSANT CANDOCK précédemment inséré\*\*\*

## ÉCROU COULISSANT CANDOCK



**Matière/Composition :**  
 Polyéthylène haute densité



### TERMINOLOGIE

**GLISSIÈRES:** Glissières spécialement moulées sur deux côtés opposés de l'**ÉCROU COULISSANT** conçus afin de permettre à l'écrous de se glisser solidement sur les oreilles des cubes.



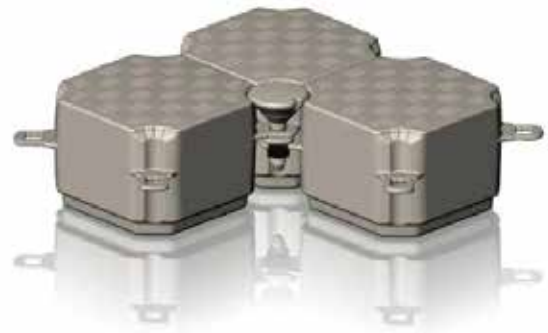
### PROCÉDURE D'ASSEMBLAGE

1-Il suffit de glisser l'**ÉCROU COULISSANT** sur l'oreille disponible la plus basse, de réunir les cubes (4) qui sont destinés à être assemblés pour ensuite y insérer une **VIS D'ASSEMBLAGE G2**.



### TRUCS

-Toujours s'assurer qu'aucun **ÉCROU COULISSANT** n'est oublié au cours du processus d'assemblage. Une telle erreur pourrait entraîner une énorme perte de temps. Vous aurez effectivement à démonter l'ensemble de votre assemblage afin de réinsérer les écrous manquants. Une double vérification s'avère assez simple comparativement à un démontage partiel ou complet de votre assemblage!



## BOULON CANDOCK



**Matière/Composition :**  
 Polyéthylène haute densité

**Applications :**

- PLAQUE D'ANCRAGE POUR CHAÎNE
- ANNEAU D'ANCRAGE EXTÉRIEUR
- ANNEAU D'ANCRAGE EXTÉRIEUR H.D.
- BRAS D'ANCRAGES
- SUPPORT POUR MOTEUR "HORS-BORD"
- BARRES RIGIDIFIANTES
- PARE-CHOC "3 PIÈCES"
- KIT "DOUBLE ÉPAISSEURS"
- PARE-CHOC VERTICAL
- ANCRAGE MURAUX ( ACIER ET INOX. )
- SUPPORTS POUR FOUETS D'AMMARRAGE
- TREUIL POUR MOTOMARINE
- TREUIL POUR BATEAU
- PENTURES POUR QUAI CANDOCK

**Outils nécessaires :**

- Clé pour écrou
- ou
- Clé pour écrou "type douille"
- + clé à rochet 1/2"

## TERMINOLOGIE

**NERVURES AUTOBLOQUANTES:** Nervures de verrouillage qui facilite le processus de vissage et de dévissage des **ÉCROUS CANDOCK**. Ces nervures empêchent le **BOULON CANDOCK** de tourner lorsque vous vissez ou dévissez un **ÉCROUS CANDOCK** à son autre extrémité.

## PROCÉDURE D'ASSEMBLAGE

1-Insérez simplement les **BOULON CANDOCK** dans les oreilles de cube où ils sont nécessaires. Sécurisez en vissant les **ÉCROUS CANDOCK** appropriées en utilisant le bon outillage. (Clé pour écrou ou Clé pour écrou "type douille" + clé à rochet 1/2")

- Obligatoire pour:**
- 1-Toute installation comprenant un **JETSLIDE**.
  - 2-Toute installation qui exposé ou sujette à des conditions météorologiques hostiles.
  - 3-Toute installation qui sera soumise à de lourdes charges.
  - 4-Tout quai d'une largeur de 2 cubes.

## TRUCS

-Assurez-vous de renforcer la périphérie de chaque structure qui est deux cubes de largeur ou moins en ajoutant des boulons et écrous en périphérie de votre quai. Pour toute plateforme de plus de trois cubes de large ces derniers ne sont pas obligatoires mais peuvent s'avérer utiles et pratiques afin de rigidifier votre quai dans son ensemble.

-Nous Suggérons que les boulons et écrous soient fixés avant de mettre le quai dans l'eau. En procédant sur la terre ferme, la tâche sera tout simplement plus facile à compléter.

-Assurez-vous d'inclure les quantités d'**ESPACEURS** appropriées si nécessaire. La règle est assez simple; notre ligne de produit de base utilise 6 hauteurs différentes d'oreilles (1, 2, 3, 4 pour les cubes et 5 + 6 pour le cube de coin). Sachant cela, veillez à remplir toutes les «espaces» qui pourraient être laissés vides.



## ÉCROU CANDOCK



ÉCROU + BOULON CANDOCK

**Matière/Composition :**  
polyéthylène haute densité

**Application :**  
BOULON CANDOCK

**Outils nécessaires :**  
Clé pour écrou  
ou  
Clé pour écrou "type douille"  
+ clé à rochet 1/2"

### PROCÉDURE D'ASSEMBLAGE

\*\*\*Voir la procédure d'assemblage des [BOULONS CANDOCK](#)

\*\*\*Le processus de vissage et de dévissage est conçu afin d'offrir une certaine résistance. Cette particularité qui offre une solidité et une durabilité à nos systèmes est parfaitement souhaitable.. Toujours utiliser les outils fournis pour manipuler.

## SPACER



**Matière/Composition :**  
Polyéthylène haute densité

**Applications :**

- PLAQUE D'ANCRAGE POUR CHAÎNE
- ANNEAU D'ANCRAGE EXTÉRIEUR
- ANNEAU D'ANCRAGE EXTÉRIEUR H.D.
- BRAS D'ANCRAGES
- SUPPORT POUR MOTEUR "HORS-BORD"
- BARRES RIGIDIFIANTES
- PARE-CHOC "3 PIÈCES"
- KIT "DOUBLE ÉPAISSEURS"
- PARE-CHOC VERTICAL
- ANCRAGE MURAUX ( ACIER ET INOX. )
- SUPPORTS POUR FOUETS D'AMMARRAGE
- TREUIL POUR MOTOMARINE
- TREUIL POUR BATEAU
- PENTURES POUR QUAI CANDOCK

### PROCÉDURE D'ASSEMBLAGE

-Si employé avec un [BOULON CANDOCK](#), simplement alignez les rainures du boulon avec les 4 encoches de l'espaceur.

-Assurez-vous d'inclure les quantités d'[ESPACEURS](#) appropriées si nécessaire. La règle est assez simple; notre ligne de produit de base utilise 6 hauteurs différentes d'oreilles (1, 2, 3, 4 pour les cubes et 5 + 6 pour le cube de coin). Sachant cela, veillez à remplir toutes les «espaces» qui pourraient être laissés vides.

